

GeoTec-GS, a.s.

Chmelová 2920/6

106 00 Praha 10

Obec Lavičky

Lavičky 90

594 01 Velké Meziříčí

ID datové schránky: mcjajc5

Váš dopis značky / ze dne

naše značka
25/6013/RJ

vyřizuje / telefon
Mgr. Radek Jeníček / 731 644 791

dne:
14. 1. 2025

VĚC: OZNÁMENÍ O PROVÁDĚNÍ GEOLOGICKÝCH PRACÍ

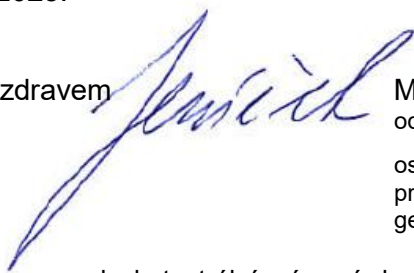
Vážený pane starosto,

Správa železnic, státní organizace v katastru vaší obce připravuje stavbu vysokorychlostní trati „RS 1 VRT Světlá nad Sázavou – Velká Bíteš“. Správa železnic je státní organizací spadající pod Ministerstvo dopravy. Jejím úkolem je péče o dráhy ve vlastnictví státu a má na starosti také modernizaci a rozvoj železniční sítě. Výstavba moderní železnice je jednou z dlouhodobých priorit České republiky. Záměr výstavby VRT Praha – Brno – Ostrava je uveden v Politice územního rozvoje ČR, což je vrcholový dokument pro územní plánování. Záměr je uveden také v zákoně č. 465/2023 Sb. o urychlení výstavby dopravní, vodní a energetické infrastruktury a infrastruktury elektronických komunikací (tzv. liniový zákon).

Pro technicky správný návrh, který bude zároveň ekonomicky a ekologicky udržitelný, bude naše společnost GeoTec-GS, a.s. v katastru vaší obce provádět inženýrskogeologický průzkum pro projektovou přípravu vysokorychlostní trati. Etapa průzkumu je předběžná a bude sloužit jako podklad pro zpracování dokumentace pro povolení záměru (DPZ). V souladu s plněním požadavků §9a, odstavce 3, zákona číslo 66/2001 Sb. (o geologických pracích) ve znění pozdějších předpisů vám tímto dáváme na vědomí, že naše společnost a naši subdodavatelé budou vstupovat na pozemky ve vaší obci a budou zde provádět inženýrskogeologické průzkumné sondy a měření.

Zároveň bychom Vás rádi ujistili, že práce budou prováděny s ohledem na charakter místa, kterého se naše činnost bude týkat, a se snahou o minimalizaci negativních dopadů na předmětnou lokalitu. Místo bude následně vždy uvedeno do původního stavu. Pokud by Vám bylo i přes veškerou snahu omezeno obvyklé užívání nemovitě věci nebo by Vám vznikla škoda na majetku, máte právo na přiměřenou jednorázovou náhradu. Přílohou zasíláme situaci a výčet sond, které jsou projektovány v katastru vaší obce. Zahájení terénních prací bude probíhat v návaznosti na povolení vstupu a vytyčení inženýrských sítí. Předpokládané zahájení vrtných prací je nejdříve na konci měsíce února 2025.

S přátelským pozdravem



Mgr. Radek Jeníček
odpovědný řešitel zakázky

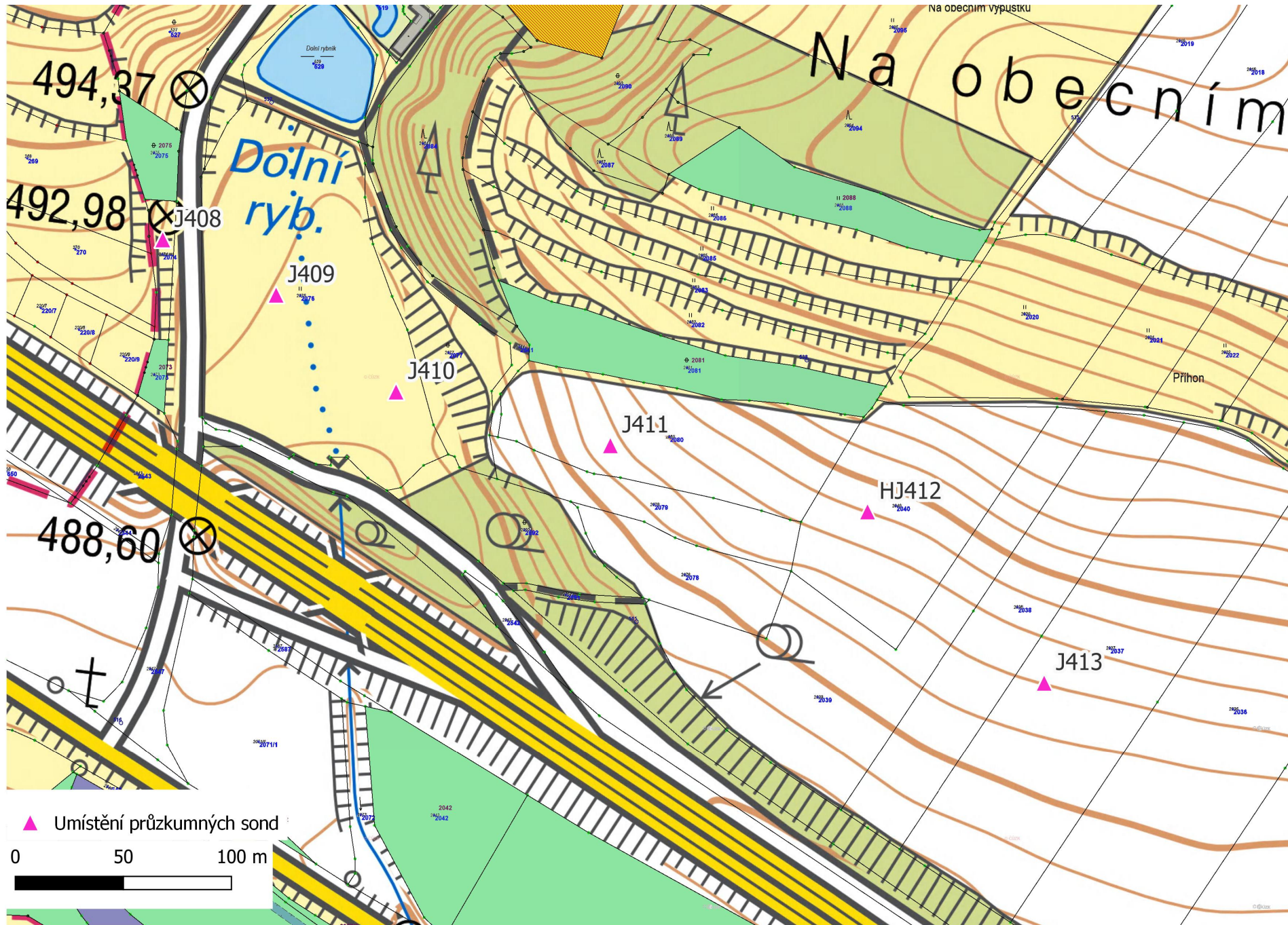
GeoTec-GS, a.s.
Chmelová 2920/6, 106 00 Praha 10
IČ: 25103431 DIČ: CZ25103431
(18)

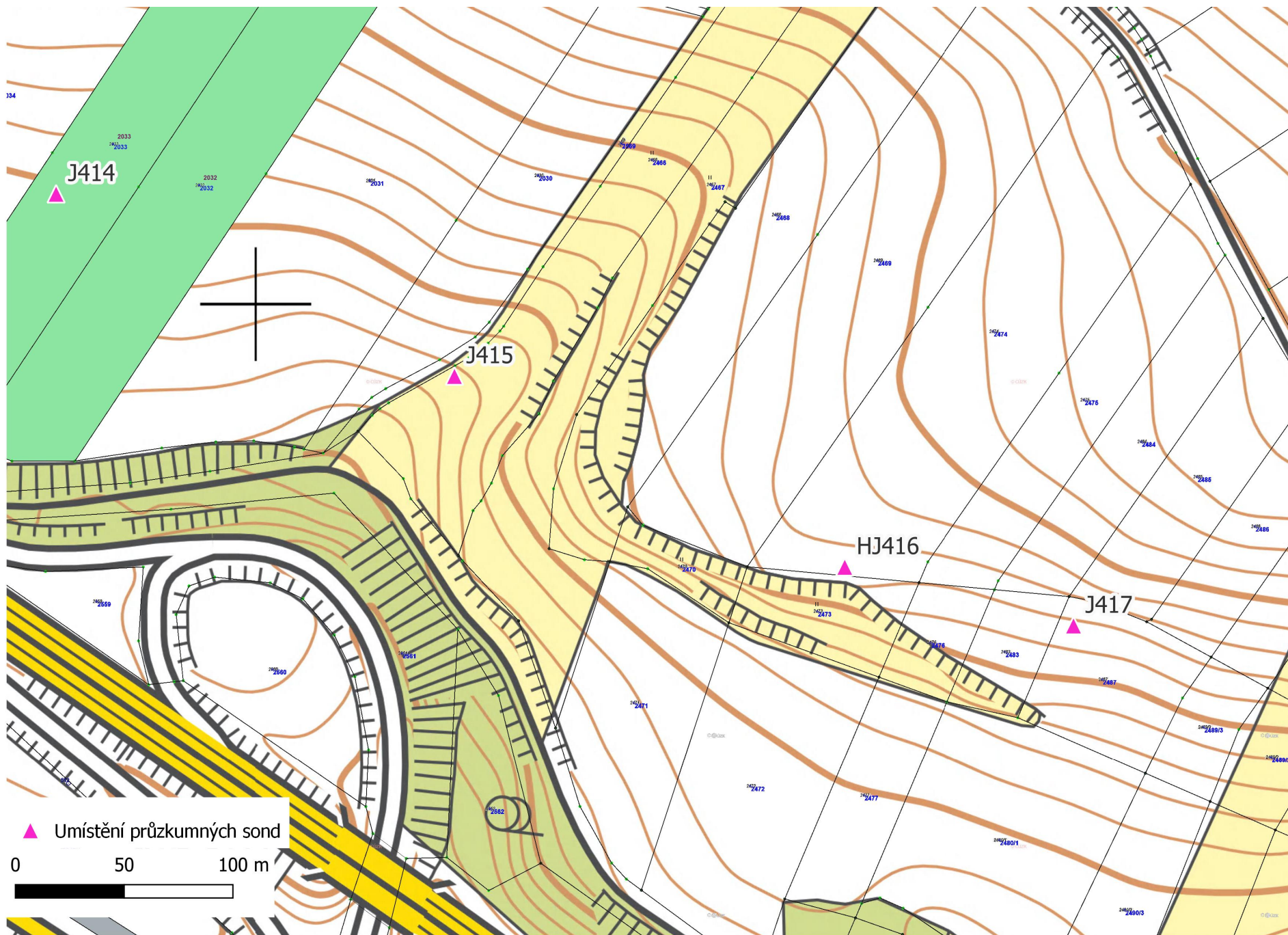
osvědčení odborné způsobilosti Ministerstva životního prostředí č. 2396/2018 v oboru hydrogeologie a inženýrská geologie

Přílohy: 1 Seznam sond v katastrálním území obce
2 Situace se zákresem sond M 1 : 2 000
3 Dokument SŽ

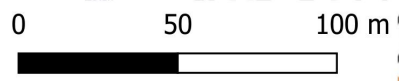
Příloha č. 1: Seznam sond v katastrálním území Lavičky

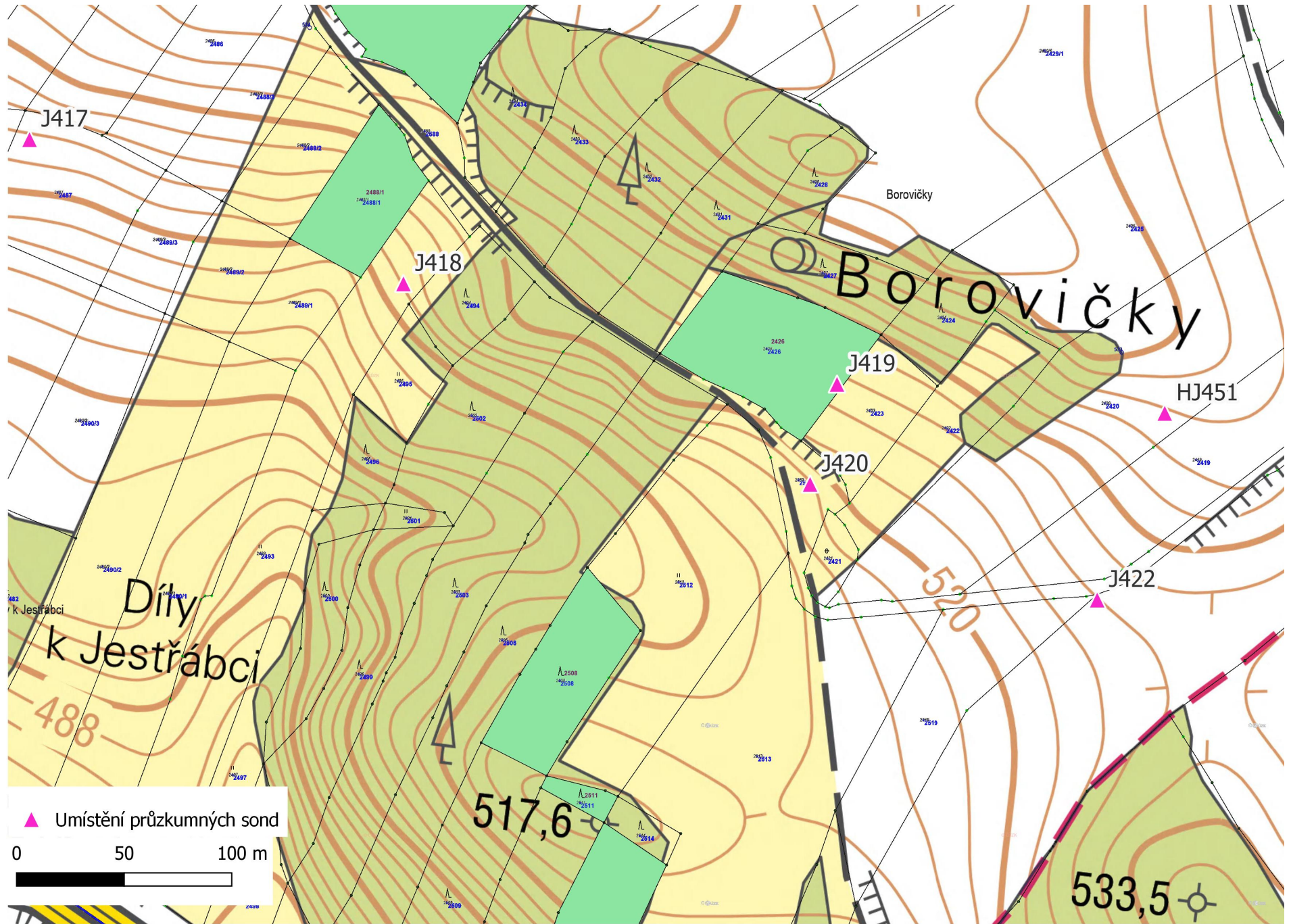
typ sondy	číslo sondy	hloubka (m)	staničení hlavní trasy (km cca)	souřadnice Y	souřadnice X	katastr	parcelní číslo	druh pozemku
J	408	18.0	157.395	-642677	-1135662	Lavičky 679232	2074	Ostatní plocha
J	409	20.0	157.450	-642624	-1135688	Lavičky 679232	2076	Trvalý travní porost
J	410	18.0	157.573	-642569	-1135732	Lavičky 679232	2076	Trvalý travní porost
J	411	12.0	157.673	-642469	-1135756	Lavičky 679232	2080	Orná půda
HJ	412	16.0	157.798	-642350	-1135786	Lavičky 679232	2040	Orná půda
J	413	15.0	157.901	-642269	-1135864	Lavičky 679232	2037	Orná půda
J	414	9.0	158.098	-642092	-1135950	Lavičky 679232	2033	Orná půda
J	415	7.0	158.298	-641908	-1136033	Lavičky 679232	2466	Trvalý travní porost
HJ	416	18.0	158.498	-641729	-1136119	Lavičky 679232	2474	Orná půda
J	417	15.0	158.605	-641624	-1136145	Lavičky 679232	2487	Orná půda
J	418	10.0	158.790	-641450	-1136211	Lavičky 679232	2493	Trvalý travní porost
J	419	20.0	158.985	-641249	-1136257	Lavičky 679232	2426	Orná půda
J	420	20.0	159.011	-641261	-1136303	Lavičky 679232	2589	Ostatní plocha
HJ	421	24.0	159.144	-641096	-1136270	Lavičky 679232	2420	Orná půda
J	422	20.0	159.142	-641128	-1136356	Lavičky 679232	2412	Orná půda





▲ Umístění průzkumných sond





Č. j.: 104/2025-SŽ-SS VRT

V Praze dne 9. ledna 2025

Geologický průzkum k přípravě vysokorychlostní trati v úseku VRT ze Světlé nad Sázavou do Velké Bíteše

Vážená paní, vážený pane,

jako státní organizace jsme hlavním investorem přípravy a výstavby vysokorychlostních tratí (VRT). Nová trať odlehčí dnešním silnicím i železnicím a zajistí zkrácení cestovních dob mezi největšími městy i mezi regiony. Přípravu záměru schválila vláda ČR svým usnesením v roce 2017¹. Výstavba VRT Praha – Brno – Ostrava je uvedena v Politice územního rozvoje ČR, což je vrcholový dokument pro územní plánování. Ten odráží význam této stavby v rámci ČR.

Pro citlivé zasazení nové trati do krajiny je nezbytná znalost místního prostředí. V období od 01/2025 do 12/2025 bude probíhat průzkum podloží (tzv. inženýrsko-geologický průzkum) v úseku Světlá nad Sázavou – Velká Bíteš. Průzkum ukáže skladbu podloží, chování podzemní vody v něm a pomůže dopředu odhalit i případná rizika šíření vibrací z provozu vlaků do okolí. Díky všem těmto informacím bude možné trať navrhnout technicky správně a minimalizovat její negativní dopad do území.

Záměr výstavby VRT Praha – Brno je uveden také v tzv. líniovém zákoně² a právě podle tohoto zákona budou průzkumné práce probíhat.

Provedením těchto prací Správa železnic pověřila firmu GeoTec-GS, a.s., která s Vámi bude komunikovat konkrétní postup. Snahou je co nejméně omezit hospodaření na pozemcích a minimalizovat případné škody na úrodě. Po skončení průzkumných prací platí povinnost uvést nemovité věci do původního stavu. Pokud by Vám bylo i přes veškerou snahu omezeno obvyklé užívání nemovité věci nebo by Vám vznikla škoda na majetku, máte právo na přiměřenou jednorázovou náhradu.

Správa železnic je při provádění průzkumných prací povinna postupovat v souladu s platnou legislativou, tedy podle výše uvedeného zákona. Ustanovení § 2f stanovuje, že „Každý je povinen umožnit provádění měření a průzkumných prací v rámci přípravy stavby dopravní, vodní, energetické nebo těžební infrastruktury...“³.

¹ Usnesení Vlády České republiky ze dne 22. května 2017 č. 389 o Programu rozvoje rychlých železničních spojení v České republice

² Zákon č. 416/2009 Sb., o urychlení výstavby strategicky významné infrastruktury

³ § 2f zákona č. 416/2009 Sb.: „Každý je povinen umožnit provádění měření a průzkumných prací v rámci přípravy stavby dopravní, vodní, energetické nebo těžební infrastruktury, infrastruktury pro ukládání oxidu uhličitého nebo strategické investiční stavby prováděné stavebníkem, správcem nebo provozovatelem veřejné dopravní nebo veřejné technické infrastruktury, těžební infrastruktury, infrastruktury pro ukládání oxidu uhličitého nebo strategické investiční stavby (dále jen „oprávněný investor“), a to i před zahájením řízení, kterým se stavba povoluje. Za tímto účelem má oprávněný investor a jím zmocněné osoby právo vstupovat a vjíždět na cizí nemovité věci. Oprávněný investor nebo jím zmocněné osoby jsou povinni co nejdříve šetřit práv vlastníků dotčených nemovitých věcí a nejméně 14 dní předem jim provádění měření nebo průzkumných prací na jejich nemovité věci písemně oznámit na adrese podle § 3 odst. 2. V oznámení podle předchozí věty musí být uveden důvod provádění měření nebo průzkumných prací na nemovité věci, popis činnosti, které mají být provedeny, rozsah, způsob, termín a upřesnění místa jejich provedení, označení oprávněného investora, jeho kontaktní údaje, datum vyhotovení oznámení a jméno, příjmení, funkce a podpis osoby oprávněné zastupovat oprávněného investora. Po skončení prací jsou oprávněný investor nebo jím zmocněné osoby povinni uvést nemovité věci do předchozího stavu, a není-li to možné s ohledem na povahu provedených prací, do stavu odpovídajícímu předchozímu účelu nebo užívání dotčené nemovité věci a bezprostředně písemně oznámit tuto skutečnost vlastníku nemovité věci na adrese podle § 3 odst. 2. Pokud byl vlastník nebo uživatel nemovité věci v důsledku výkonu práv oprávněného investora nebo jím zmocněné osoby podle tohoto odstavce omezen v obvyklém užívání nemovité věci nebo mu vznikla újma na majetku, má právo na přiměřenou jednorázovou náhradu ve výši dvojnásobku částky stanovené podle zákona o oceňování majetku.“

Děkujeme za Váš vstřícný přístup. Rádi bychom Vás také požádali o případné předání informace o provádění geologických prací všem nájemcům.

Veškeré dotazy ke geologickým pracím můžete zaslat na e-mailovou adresu VRT@spravazeleznice.cz. Aktuality pravidelně umísťujeme také na webové stránky www.vrtky.cz nebo na facebookový profil Vysokorychlostní tratě ČR.

Děkujeme za spolupráci a vaši trpělivost při těchto pracích.

S pozdravem a přáním pěkného dne,

Ing. Marek Pinkava

náměstek pro přípravu oblast Jih, Stavební správa vysokorychlostních tratí